

# BAVARIA BRANDSCHUTZ

**BARM6RF**  
R&TTE APPROVED  
868MHz

## KEUKENDETECTOR

Handleiding

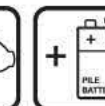
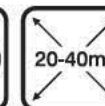
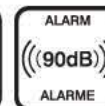
## DÉTECTEUR ADAPTÉ AUX CUISINES

Manuel de l'utilisateur

BAVARIA BRANDSCHUTZ INDUSTRIE GmbH & Co. KG  
REGENSBURGER STR. 16  
D-93449 WALDMÜNCHEN  
TEL. 0049 9972/9401-0



WWW.ELRO.EU  
Roos Electronics B.V.  
Postbus 117, 5126 ZJ Gilze, Holland  
WWW.ELRONL.COM - WWW.ELRO.BE.COM  
Roos Electronics GmbH Arnsberg, Germany  
WWW.ROOSELECTRONICS.DE  
EDEN, Vallauris, France WWW.EDEN.FR  
C H Byron Corporation, Bromsgrove, U.K.  
WWW.CHBYRON.COM



### DRAADLOOS KOPPELBARE HITTEMLER BARM6RF

De RM171RF is een hittemelder gecombineerd met een zend/ontvangst unit. Als er meerdere van deze melders geïnstalleerd worden staan deze draadloos met elkaar in verbinding. Zodra de melder een temperatuur meet van boven de 60°C, worden automatisch ALLE geplaatste melders ingeschakeld. Met een standaard melder kan het immers zo zijn dat u in de garage niets merkt van alarm op de bovenverdieping. Deze situatie wordt nu voorkomen. In een systeem kunnen naast de hittemelders ook rookmelders BARM2RF gebruikt worden

#### ALGEMEEN:

Test de hittemelder nooit met een kaars of aansteker. Door op de test knop te drukken wordt de werking van de detector getest. Praktijktest met vuur is dus niet te adviseren of nodig. LED indicatie: iedere ca 30 seconden licht de led even op, dit is de meetcyclus. Knippert de led snel dan wordt er hitte gedetecteerd en er zal in de meeste gevallen een alarm volgen.

#### INHOUD VAN DE DOOS (1):

- Montageplaat met zend/ontvangst unit
- Hittemelder

#### BELANGRIJK

- Hittemelder detecteert warmte, test daarom nooit met rook, er zal nl geen alarm volgen
- Hittemelder dient onderhouden te worden.
- Gebruik geen oplaadbare batterijen
- Een hittemelder mag niet geschilderd worden
- Sirene openingen (1c) aan de voorzijde niet afdekken

#### PLAATSBEPAALING (2)

- De hittemelder dient tegen het plafond gemonteerd te worden, minimaal 65cm uit de hoek en zo dicht mogelijk bij een mogelijke gevaarlijke bron. bv. tv kachel etc.
- Hang hittemelders in ruimtes waar gerookt/gekookt wordt, of met veel vocht, hang in de overige ruimtes een rookmelder BARM2RF.
- Hang melders bij voorkeur op in de vluchtweg, zodat deze bewaakt wordt.
- Zorg dat de hittemelder op een goed bereikbare plaats hangt i.v.m. test en onderhoud.

#### MONTAGE VAN DE MELDER

- Plaats de montageplaat (1a) op de gewenste plaats
- kies een communicatie code met de 3 minischakelaars (bijvoorbeeld 1 op ON, 2 op OFF en 3 op OFF), deze < moet in alle melders in het systeem gelijk zijn (3).
- Plaats een 9V batterij in de kleine batterijruimte (1e) voor de werking van de melder zelf (4)
- Plaats vier 1,5 V mini penlite type AAA batterijen in de grote batterijruimte (1f) voor de werking van zender/ontvangst unit (5)
- Sluit het draadje uit de melder aan op de zend/ontvangst unit (6)
- Plaats de openingen van de detectie-eenheid (1b) op de nokjes (1g) van de montageplaat (1a) en klik deze draaiend vast (7)

#### WERKING

- Druk eerst kort op de reset knop zend/ontvangstunit (1h)(8) groene en rode led knipperen beide eenmaal.
- Druk nu op de testknop van de melder, alarm gaat nu eerst af op de melder. Door deze knop langer ingedrukt te houden gaan hierna ook de andere melders in alarm.
- De rode led op deze zend/ontvangstunit blijft nu branden. Hieraan is te zien welke melder het alarm gegeven heeft. Door kort op de reset knop (8) te drukken wordt deze melding gewist. (korte piep)

#### TEST/ONDERHOUD

- Minimaal 1x per maand de hittemelders testen door op de testknop (1d) te drukken, alle melders moeten alarm geven.
- Minimaal 2x per jaar met een stofzuiger de melder schoonmaken, door eenvoudig stof rond de melder weg te zuigen.

#### BATTERIJEN

- Als de batterijen te zwak worden klinkt bij de betreffende melder kortstondig het geluidssignaal. Vervang dan alle batterijen in de betreffende melder.
- Herhaal de volledige procedure zoals beschreven bij WERKING

#### TIPS BIJ VALS ALARM:

- Plaats de unit nooit dichtbij lichtpunten en/of andere elektronische apparatuur.
- Gebruik een goede kwaliteit batterij (oplaadbare batterijen zijn niet geschikt voor een hittemelder).

#### TIPS BIJ GEEN VERBINDING:

- Plaats de unit niet in de buurt van metaal
- De batterijen van de zend/ontvangstunit (4x AAA) zijn te ver leeg. Vervang de batterijen, gebruik hiervoor een goede kwaliteit batterijen (oplaadbare batterijen zijn niet geschikt).
- Onderlinge afstand te groot/ bereik is altijd situatie afhankelijk, obstakels en ander radioverkeer op 868MHz. verminderen het bereik.
- Test eerst de melder op de gewenste locatie voor de definitieve montage.

"Gebruik de testfunctie om de werking van het alarm te controleren telkens nadat de batterijen worden vervangen".

"Mocht het alarm incorrect blijken te werken, vraag dan de fabrikant om advies".

#### DE MELDER MAG NIET GESCHILDRED WORDEN

Advies: Bescherm bij verbouwingswerkzaamheden de rookmelder tegen stof. Let op, bij afscherming verliest de rookmelder zijn functionaliteit.

BAVARIA kan nooit en te nimmer aansprakelijk gesteld worden voor verlies en/of schade van welke aard dan ook, waaronder incidentele en/of gevolgschade, voortvloeiend uit het feit dat het signaal van het rookalarm niet in werking is getreden bij rook of brand.

#### GARANTIE

Uw melder wordt gedurende 3 jaar na aankoopdatum tegen materiaaldefecten en arbeidsloos gegarandeerd. Melders die gedurende deze periode tezamen met de aankoop bon bij ELRO worden ingeleverd, zullen zonder kosten gerepareerd ofwel vervangen worden. Deze garantie dekt uitsluitend materiaal- of productiefouten bij normaal gebruik in huis en dekt geen schade ontstaan door verkeerde behandeling, onoordeelkundig gebruik of nalatigheid.

\* Batterijen en rookmelder niet weggoien maar inleveren bij een erkend inzamelpunt!

The compliance of the product is demonstrated on base of the following certificate:

Company: ROOS ELECTRONICS  
Address, City: Broekakkerweg 15, 5126 BD  
PO Box: 115, 5126 ZJ GILZE  
Country: The Netherlands

Declares that the product:  
Description: Interconnectable Fire detector  
Product number: BARM6RF  
Trade mark: BAVARIA

Is herewith confirmed to comply with the requirements set in the Council Directive on the Approximation of the Member States relating to: Electro Magnetic Compatibility Directive (2004/108/EC) R&TTE Directive (1999/5/EC)

Assessment of compliance of the product with the requirements relating to EMC was based on the following standards: EN 301 489-3 V1.4.1 EN 50130-4 :1995 +A1:1998 +A2 :2003 EN 50371 :2002

Assessment of compliance of the product with the requirements relating to Safety was based on the following standards: EN 61010-1 :2001

The requirements relating RF was based on the following standard: EN 300 220-2 V2.1.2

Authorized representative: Mr. Ad Netten  
Product manager  
Date: 11.06.2009

ELRO 868,9116MHz. - BARM6RF

R&TTE APPROVED		CE	
A	IRL	UK	M
B	I	BG	N
DK	L	CZ	SK
FIN	NL	EST	SLO
F	P	H	CH
D	E	IS	PL
GR	S	LV	RO
LT			

ROOS ELECTRONICS Gilze - Holland  
Roos Electronics B.V. Gilze, Holland - www.elro.nl.com - www.nie-bn.com  
Roos Electronics GmbH Arnsberg, Germany - www.rooselectronics.de  
EDEN, Vallauris, France - www.eden.fr  
C H Byron Corporation, Bromsgrove, U.K. - www.chbyron.com

ROOS ELECTRONICS B.V.  
Postbus 117 - 5126 ZJ Gilze  
Broekakkerweg 15 - 5126 BD Gilze  
Tel. 0161-453363 - Fax. 0161-452991

### DÉTECTEUR DE CHALEUR SANS FIL DÉTACHABLE BARM6RF

Le RM171RF est un détecteur de chaleur optique contenant un émetteur/récepteur. Si plusieurs de ces détecteurs de chaleur sont installés, ils seront connectés ensemble via un système sans fil. Dès que le détecteur détecte une température dépassant 60°C, TOUS les détecteurs installés sont activés automatiquement. Avec un détecteur standard, vous ne serez peut-être pas averti que l'alarme s'est déclenchée dans votre garage, lorsque vous vous trouvez au dernier étage de votre habitation. Maintenant, vous pouvez éviter cette situation. Dans un système, les détecteurs de fumée peuvent aussi être utilisés à proximité des détecteurs de chaleur où un détecteur de chaleur BARM2RF peut être installé.

#### Général :

Ne testez jamais le détecteur de chaleur avec une bougie ou un briquet. En appuyant sur le bouton test, vous pouvez tester le fonctionnement du détecteur. Effectuez un test avec du feu n'est ni conseillé ni nécessaire. Voyant DEL : le voyant DEL s'allumera toutes les 30 secondes environ, il s'agit du cycle de mesure. Si le voyant DEL clignote rapidement, de la chaleur est détectée et dans la plupart des cas, une sonnerie d'alarme s'en suivra.

#### CONTENU DE L'EMBALLAGE (1)

- Plaque de montage avec unité émettrice/réceptrice
- Détecteur de chaleur

#### IMPORTANT

- Le détecteur de chaleur détecte la chaleur, pour cette raison, ne faites pas de test avec de la fumée, une sonnerie d'alarme s'en suivra.
- Le détecteur de fumée doit être entretenu.
- N'utilisez pas de piles rechargeables.
- Un détecteur de chaleur ne doit pas être peint.
- Ne recouvrez pas les ouvertures de la sirène (1c) sur la face avant.

#### POSITIONNEMENT (2)

- Le détecteur de fumée est installé au plafond, à au moins 65 cm du coin et aussi proche que possible des sources de danger potentielles, par exemple télé, chauffage, etc.
- Suspendez des détecteurs de chaleur dans les zones comme une cuisine, zone fumeurs ou avec une humidité excessive, suspendez un détecteur de fumée RM170RF dans les zones restantes.
- Suspendez les détecteurs de fumée de préférence sur le chemin de sortie de secours, pour qu'ils soient surveillés.
- Vérifiez que le détecteur de chaleur est positionné dans une zone accessible facilement pour effectuer un test et effectuer l'entretien.

#### INSTALLATION DU DÉTECTEUR

- Positionnez la plaque de montage (1a) à l'emplacement désiré.
- Choisissez un code de communication avec les 3 mini interrupteurs (par exemple 1 sur ON, 2 sur OFF et 3 sur OFF), il doit être identique pour tous les détecteurs du système (3).
- Insérez une pile de 9V dans le compartiment à piles (1e) pour le fonctionnement du détecteur (4).
- Insérez quatre piles AAA de 1.5V dans le grand compartiment à piles (1f) pour le fonctionnement de l'émetteur/récepteur (5).
- Branchez le fil du détecteur de l'émetteur/récepteur (6).
- Positionnez l'ouverture de l'unité de détection (1b) sur les encoches (1g) de la plaque de montage (1a) puis clipsez les de façon rotative (7).

#### FUNCTIONNEMENT

- Premièrement, appuyez brièvement sur le bouton reset, les DEL rouge et verte (8) de l'émetteur/récepteur (1h) clignotent une fois.
- Maintenant appuyez sur le bouton test (1d) du détecteur ; l'alarme des détecteurs se déclenche. En maintenant appuyé ce bouton pendant plus longtemps, l'alarme des autres détecteurs s'arrêtera.
- La DEL rouge de l'émetteur/récepteur commence à clignoter. Ceci indiquera quel détecteur à déclenché l'alarme. En appuyant brièvement sur le bouton reset (8), ce message s'effacera. (bip court).

#### TEST/ENTRETIEN

- Les détecteurs de chaleur doivent être testés au moins une fois par mois en appuyant sur la bouton test (1d), l'alarme de tous les détecteur doit se déclencher.
- Le détecteur doit être nettoyé au moins 2 fois par an avec un aspirateur, en aspirant simplement la poussière autour du détecteur.

#### PILES

- Si les piles s'affaiblissent, le bruit du signal du détecteur concerné se déclenche brièvement. Changez les piles du détecteur concerné.
- Répétez la procédure complète comme décrite dans la section FONCTIONNEMENT.

#### CONSEILS LORSQUE VOUS AVEZ UNE FAUSE ALARME

- Ne placez jamais l'appareil près d'une lampe ou d'un équipement électronique.
- Utilisez des piles de bonne qualité (les piles rechargeables ne conviennent pas pour un détecteur de chaleur).

### CONSEILS LORSQUE VOUS N'AVEZ PAS DE CONNEXION:

- Ne placez pas l'appareil près d'objets en métal.
- Les piles de l'émetteur/récepteur (4x AAA). Lorsque vous changez les piles, insérez des piles de bonne qualité (les piles rechargeables ne conviennent pas).
- La distance est trop grande/la portée est toujours dépendante de l'emplacement, des obstacles et autre ondes radio à 868 MHz qui réduisent la portée.
- Testez le premier détecteur à l'emplacement désiré pour l'assemblage final.

"Le fonctionnement de l'alarme est testé avec l'équipement de test à chaque fois que les batteries sont remplacées".

"Si l'alarme ne fonctionne pas correctement, il convient de consulter le constructeur pour obtenir des recommandations".

#### LE DETECTEUR DE FUMEE NE DOIT PAS ETRE PEINT

Conseil : En cas de rénovation, protéger le détecteur de fumée contre la poussière. Attention, le détecteur de fumée ne fonctionnera pas une fois recouvert.

BAVARIA ne pourra être tenu responsable de toute perte et/ou dommages de quelques natures qu'il soit, y compris les accessoires et/ ou pertes indirectes, résultant du fait que l'alarme du détecteur de fumée n'a pas retenti au contact de la fumée ou d'un feu.

#### GARANTIE

Votre détecteur de fumée est garanti contre tout matériel défectueux et de frais de main d'œuvre pendant 5 ans dès la date d'achat. Pendant cette période, les détecteurs de fumée qui sont renvoyés à ELRO avec une preuve d'achat seront réparés gratuitement ou sinon remplacés. Cette garantie ne couvre que les défauts de matériels ou de fabrication dans des conditions normales d'utilisation intérieure, et ne couvre pas les dommages causés par de mauvaises manipulations, mauvais usages ou négligences.

\* Ne jetez ni la pile ni le détecteur de fumée, mais remettez les dans un lieu de collecte autorisé!

La conformité du produit est établie par les certificats suivants:

Société: ROOS ELECTRONICS  
Adresse/Ville: Broekakkerweg 15, 5126 BD  
Boîte postale: 115, 5126 ZJ GILZE  
Pays: Pays-Bas

Déclarons que le produit:  
Description: Détecteur incendie thermique en réseau  
Référence produit: BARM6RF  
Marque de comm.: BAVARIA

Est certifié conforme aux exigences définies dans la Directive du Conseil d'approximation des Etats Membres suivante: Compatibilité Electro magnétique (2004/108/CE) Directive R&TTE (1999/5/CE)

L'évaluation de conformité du produit par rapport aux exigences de Compatibilité Electro Magnétique a été effectuée sur la base des normes suivantes: EN 301 489-3 V1.4.1 EN 50130-4 :1995 +A1 :1998 +A2 :2003 EN 50371 :2002

L'évaluation de la conformité du produit avec les concernant sécurité a été basée sur les normes normes suivantes: EN 61010-1 :2001

Les exigences radio ont été vérifiées par rapport à la norme suivante: EN 300 220-2 V2.1.2

Authorized representative: Mr. Ad Netten  
Product manager  
Date: 11.06.2009

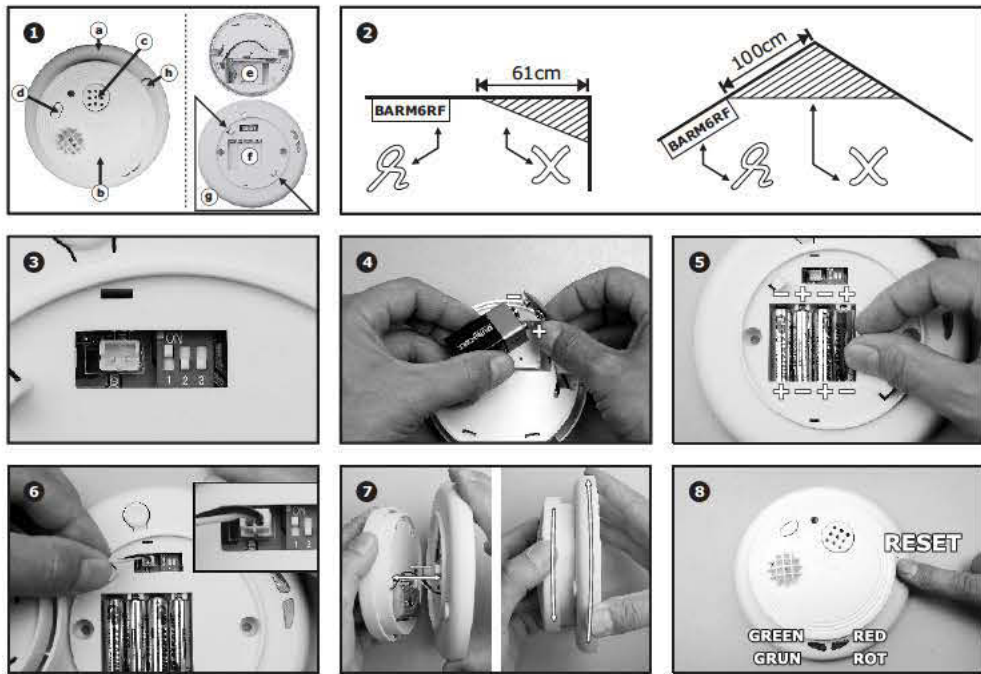
ELRO 868,9116MHz. - BARM6RF

R&TTE APPROVED		CE	
A	IRL	UK	M
B	I	BG	N
DK	L	CZ	SK
FIN	NL	EST	SLO
F	P	H	CH
D	E	IS	PL
GR	S	LV	RO
LT			

ROOS ELECTRONICS Gilze - Holland  
Roos Electronics B.V. Gilze, Holland - www.elro.nl.com - www.nie-bn.com  
Roos Electronics GmbH Arnsberg, Germany - www.rooselectronics.de  
EDEN, Vallauris, France - www.eden.fr  
C H Byron Corporation, Bromsgrove, U.K. - www.chbyron.com

ROOS ELECTRONICS B.V.  
Postbus 117 - 5126 ZJ Gilze  
Broekakkerweg 15 - 5126 BD Gilze  
Tel. 0161-453363 - Fax. 0161-452991





# BAVARIA BRANDSCHUTZ

**BARM6RF**  
R&TTE APPROVED  
868MHz

**HITZEMELDER**

\* Bedienungsanleitung

**HEAT DETECTOR**

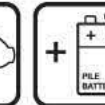
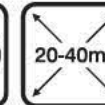
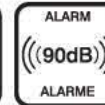
\* User's manual



BAVARIA BRANDSCHUTZ  
INDUSTRIE GmbH & Co. KG  
REGENSBURGER STR. 16  
D-93449 WALDMÜNCHEN  
TEL. 0049 9972/9401-0



WWW.ELRO.EU  
Roos Electronics B.V.  
Postbus 117, 5126 ZJ Gilze, Holland  
WWW.ELRONL.COM - WWW.ELRO.BE.COM  
Roos Electronics GmbH Amberg-Weiden  
WWW.ROOSELECTRONICS.DE  
EDEN, Vallauris, France WWW.EDEN.FR  
C H Byron Corporation, Bromsgrove, U.K.  
WWW.CHBYRON.COM



## WIRELESS ATTACHABLE HEAT DETECTOR RM171RF

The BARM6RF is a heat detector combined with a transmit/receive unit. If several of these heat detectors are installed, they will be connected to each other via a wireless system. Once the detector detects a temperature above 60°C, ALL the installed detectors are automatically enabled. With a standard detector you may not be aware that alarm went off in the garage, while you are on the top floor of your house. Now, you can avoid this situation. In one system smoke detectors can also be used next to heat detectors where a smoke detector RM170RF can be placed.

**GENERAL:**  
Never test the heat detector with a candle or lighter. By pressing the test button, the operation of the detector is tested. Practice test with fire is neither advisable nor necessary. LED indication: approximately every 30 seconds the LED indicator will light, this is the measurement cycle. If the LED indicator blinks rapidly than heat is detected and in most cases an alarm sound will follow.

**CONTENTS OF THE PACKAGING (1)**  
a. Mounting plate with transmit/receive unit  
b. Heat detector

**IMPORTANT**  
- Heat detector detects heat, for this reason never conduct testing with smoke, alarms sound will follow.  
- Heat detector must be maintained.  
- Do not use rechargeable batteries.  
- A heat detector may not be painted.  
- Do not cover the siren openings (1c) at the front side.

**POSITIONING (2)**  
- The heat detector is mounted on the ceiling, at least 65cm from the corner and as close as possible to a potential danger source, e.g. tv heater etc.  
- Hang heat detectors in cooking areas or in areas of heavy smoking, or with excessive moisture, hang a smoke detector BARM2RF in remaining areas.  
- Hang heat detectors preferably in the escape route path, so that they can be monitored.  
- Make sure the heat detectors is placed in an easily accessible location for testing and maintenance purposes.

**MOUNTING OF THE DETECTOR**  
- Place the mounting plate (1a) at the desired location.  
- Choose a communication code with the 3 mini switches (e.g. 1 on ON, 2 on OFF and 3 on OFF), it should be identical for all detectors in the system (3).  
- Insert a 9V battery in the small battery compartment (1e) for the operation of the detector itself (4).  
- Insert four 1.5V mini AAA-penlite batteries in the large battery compartment (1f) for the operation of transmitter/receiver (5).  
- Connect the wire from the detector to the transmit/receiving unit (6).  
- Place the opening of the detection-unit (1b) on the notches (1g) of the mounting plate (1a) and then click these down in a rotating manner (7).

**OPERATION**  
- First, briefly press the reset button, both the transmit/receive unit (1h) (8) green and red LED flashes once.  
- Now, press the test button of the detector/ the detectors alarm will go off. By holding this button down for a longer period of time, the alarm in the other detectors will also go off.  
- The red LED on the transmit/receive unit begins to light. This will show which detector caused the alarm to go off. By briefly pressing on the reset button (8), this message is erased. (short beep).

**TESTING/MAINTENANCE**  
- At least 1x per month, the heat detectors should be tested by pressing on the test button (1d), all the detectors' alarms should go off.  
- At least 2x per year, the detector should be cleaned with a vacuum cleaner, by simply vacuuming the dust around the detector.

**BATTERIES**  
- If the batteries become too weak, the noise signal for the concerning detector will briefly go off.  
- Replace all batteries for the concerning detector.  
- Repeat the entire procedure as described in the OPERATION section.

**TIPS WHEN EXPERIENCING A FALSE ALARM:**  
- Never place the unit close to light-point and/or other electronic equipment.  
- Use a good quality battery (rechargeable batteries are not suitable for a heat detector).

**TIPS WHEN EXPERIENCING NO CONNECTION:**  
- Do not place the unit in the vicinity of metal.  
- The batteries of the transmit/receive unit (4x AAA) do not work anymore. Replace the batteries, using good quality batteries (rechargeable batteries are not suitable).  
- Distance is too large/range is always situation dependent, obstacles and other radio traffic on 868MHz reduce the range.  
- Test the first detector on the desired location for the final

assembly.  
**"The operation of the alarm is tested with the test facility whenever the batteries are replaced".**

**"If the alarm fails to operate correctly, the advice of the manufacturer should be sought".**

**THE SMOKE DETECTOR MAY NOT BE PAINTED**

Tip: In case of rebuilding, protect the smoke detector against dust. Attention, the smoke detector no longer functions when covered.

**BAVARIA can never be made liable for loss and/or damage of whatever nature, including incidental and/or consequential loss, arising from the fact that the signal from the smoke alarm did not sound during smoke or fire.**

**WARRANTY**  
Your smoke detector is guaranteed against any material defects and labor costs for a period of 5 years starting from the date of purchase. During this period, smoke detectors that are returned to ELRO accompanied by a proof of purchase will be repaired free of charge or otherwise replaced. This warranty only covers material or manufacturing defects under normal conditions of indoor use and does not cover any damages due to improper handling, misuse or negligence.

**\* Do not throw out battery or smoke detector, but hand in at an authorized collection point!**

**The compliance of the product is demonstrated on base of the following certificate:**

Company: ROOS ELECTRONICS  
Address, City: Broekakkerweg 15, 5126 BD  
PO Box: 115, 5126 ZJ GILZE  
Country: The Netherlands

Declares that the product:  
Description: Interconnectable Fire detector  
Product number: BARM6RF  
Trade mark: BAVARIA

Is herewith confirmed to comply with the requirements set in the Council Directive on the Approximation of the Member States relating to: Electro Magnetic Compatibility Directive (2004/108/EC) R&TTE Directive (1999/5/EC)

Assessment of compliance of the product with the requirements relating to EMC was based on the following standards: EN 301 489-3 V1.4.1 EN 50130-4 :1995 +A1:1998 +A2 :2003 EN 50371 :2002

Assessment of compliance of the product with the requirements relating to Safety was based on the following standards: EN 61010-1 :2001

The requirements relating RF was based on the following standard: EN 300 220-2 V2.1.2

Authorized representative: Mr. Ad Netten

ELRO 868,9116MHZ. - BARM6RF

R&TTE APPROVED CE

A	IRL	UK	M
B	I	BG	N
DK	L	CZ	SK
FIN	NL	EST	SLO
F	P	H	CH
D	E	IS	PL
GR	S	LV	RO
LT			

ROOS ELECTRONICS Gilze - Holland

Roos Electronics B.V. Gilze, Holland - www.elro.nl.com - www.elro.be.com  
Roos Electronics GmbH Amberg, Germany - www.rooselectronics.de  
EDEN, Vallauris, France - www.eden.fr  
C H Byron Corporation, Bromsgrove, U.K. - www.chbyron.com

ROOS ELECTRONICS B.V.  
Postbus 117 - 5126 ZJ Gilze  
Broekakkerweg 15 - 5126 BD Gilze  
Tel. 0161-453363 - Fax. 0161-452991

## DRAHTLOSER KOPPELBARER WÄRMEMELDER BARM6RF

BARM6RF ist ein Wärmemelder, kombiniert mit einer Sende/Empfangseinheit. Wenn mehrere Wärmemelder installiert sind, werden diese durch ein drahtloses System miteinander verbunden. Sobald innerhalb des abgesicherten Bereichs eine Temperatur über 60°C festgestellt wird, werden ALLE installierten Wärmemelder aktiviert. Bei einem Standardwärmemelder könnten Sie nicht bemerken, dass in Ihrer Garage Alarm ausgelöst wurde, während Sie sich im Dachgeschoss Ihres Hauses befinden. Jetzt können Sie diese Situation vermeiden. In einem System können Rauchmelder auch zusammen mit Wärmemeldern verwendet werden, wo ein Rauchmelder RM170RF installiert werden kann.

**ALLGEMEIN:**  
Testen Sie niemals den Wärmemelder mit einer Kerze oder einem Feuerzeug. Durch Drücken der test Taste wird die Funktion des Melders geprüft. Ein Praxistest mit Feuer ist weder ratsam noch notwendig. LED Anzeige: ca. alle 30 Sekunden wird die LED Anzeige leuchten, das ist der Messzyklus. Wenn die LED Anzeige schnell blinkt, wurde Wärme festgestellt und in den meisten Fällen ertönt darauf ein Alarmsignal.

**VERPACKUNGSGEHALT (1)**  
a. Befestigungsplatte mit Sende/Empfangseinheit  
b. Wärmemelder

**WICHTIG**  
- Der Wärmemelder stellt Wärme fest, daher führen Sie niemals einen Test mit Rauch durch, ein Alarmsignal wird ertönen.  
- Der Wärmemelder muss gewartet werden.  
- Keine wiederaufladbaren Batterien verwenden.  
- Ein Wärmemelder darf nicht angemalt werden.  
- Die Alarmsirenenöffnungen (1c) auf der Vorderseite nicht abdecken.

**POSITIONIEREN (2)**  
- Der Wärmemelder wird an die Zimmerdecke montiert, mindestens 65 cm von der Ecke entfernt und möglichst nahe an einer potentiellen Gefahrenquelle, wie z.B. Fernseher, Heizung, etc.  
- Legen Sie zur Funktion des Melders (4) eine 9 V Batterie in das kleine Batteriefach (1e) ein.  
- Legen Sie zur Funktion des Senders/Empfängers (5) vier 1.5 V Mini AAA Batterien in das große Batteriefach (1f) ein.  
- Verbinden Sie den Draht am Melder mit der Sende/Empfangseinheit (6).  
- Platzieren Sie die Öffnung der Meldereinheit (1b) an den Einkerbungen (1g) auf der Befestigungsplatte (1a), lassen Sie sie dann mit einer Drehbewegung einschnappen (7).

**MONTIEREN DES RAUCHMELDERS**  
- Bringen Sie die Befestigungsplatte (1a) an der gewünschten Stelle an.  
- Wählen Sie mit den 3 Minischaltern einen Kommunikationscode aus (z.B. 1 auf ON, 2 auf OFF und 3 auf OFF), er sollte für alle Melder im System identisch sein (3).  
- Legen Sie zur Funktion des Melders (4) eine 9 V Batterie in das kleine Batteriefach (1e) ein.  
- Legen Sie zur Funktion des Senders/Empfängers (5) vier 1.5 V Mini AAA Batterien in das große Batteriefach (1f) ein.  
- Verbinden Sie den Draht am Melder mit der Sende/Empfangseinheit (6).  
- Platzieren Sie die Öffnung der Meldereinheit (1b) an den Einkerbungen (1g) auf der Befestigungsplatte (1a), lassen Sie sie dann mit einer Drehbewegung einschnappen (7).

**BEDIENUNG**  
- Drücken Sie zuerst kurz die reset Taste, die grüne und rote LED der Sende/Empfangseinheit (1h) (8) blinkt gleichzeitig einmal.  
- Jetzt drücken Sie die test Taste des Melders/ der Alarm wird ausgelöst. Durch längeres Gedrückthalten dieser Taste wird der Alarm an den anderen Meldern ebenfalls ausgelöst.  
- Die rote LED an der Sende/Empfangseinheit leuchtet. Dies zeigt an, durch welchen Melder der Alarm ausgelöst wurde. Durch kurzes Drücken der reset Taste (8), wird diese Meldung gelöscht. (kurzer Piepston).

**TEST/WARTUNG**  
- Mindestens 1x im Monat sollten die Rauchmelder durch Drücken der test Taste (1d) überprüft werden, der Alarm sollte bei allen Meldern ausgelöst werden.  
- Mindestens 2x im Jahr sollten die Melder mit einem Staubsauger gereinigt werden, einfach den Staub am Melder aufsaugen.

**BATTERIEN**  
- Wenn die Batterien zu schwach werden, geht das Rauschsignal des betroffenen Melders kurzzeitig aus. Ersetzen Sie alle Batterien des betroffenen Melders.  
- Wiederholen Sie den gesamten Vorgang wie im BEDIENUNGS Abschnitt beschrieben.

**TIPPS BEI FEHLALARM:**  
- Die Einheit niemals neben Lampen und/oder anderen Elektrogeräten installieren.  
- Verwenden Sie eine Qualitätsbatterie (wiederaufladbare Batterien sind für einen Rauchmelder nicht geeignet).

**TIPPS BEI FEHLENDER VERBINDUNG:**  
- Installieren Sie die Einheit nicht in der Nähe von Metall.  
- Die Batterien der Sende/Empfangseinheit (4x AAA) funktionieren nicht mehr. Ersetzen Sie die Batterien mit Qualitätsbatterien (aufladbare Batterien sind nicht geeignet).  
- Die Entfernung ist zu groß/die Reichweite ist immer situationsbedingt, Hindernisse und sonstiger Funkverkehr auf 868MHz reduzieren die Reichweite.  
- Prüfen Sie den ersten Melder an der gewünschten Stelle für die Endmontage.

**"Die Alarmfunktion wird bei jedem Austausch der Batterien mit der Prüfeinrichtung getestet".**

**"Wenn der Alarm nicht richtig funktioniert, lassen Sie sich Sie bitte vom Hersteller beraten".**

**RAUCHMELDER DÜRFEN NICHT BEMALT ODER BESCHRIFTET WERDEN**

**Tip**  
Im Falle eines Wiedereinbaus, schützen Sie den Rauchmelder gegen Staub. Achtung! Der Rauchmelder funktioniert nicht, wenn er ab- bzw. zugedeckt wird.

**BAVARIA Haftungsausschluss:** Die Haftung für Verluste und Schäden jeglicher Art, einschließlich der Neben- und/oder Folgeschäden, die sich aus der Tatsache ergeben, dass das Signal eines Rauchmelders während einer Rauch- oder Feuerentwicklung nicht ertönt, ist ausgeschlossen.

**GARANTIE**  
Ab dem Kaufdatum sind Ihre Rauchmelder für einen Zeitraum von 5 Jahren gegen materielle Defekte und damit verbundene Arbeitskosten versichert. Während dieser Periode werden Rauchmelder, die an ELRO mit einem Kaufbeleg (unter Angabe des Kaufdatums) zurückgegeben werden, entweder kostenlos repariert oder ersetzt. Diese Garantie deckt nur Material- oder Produktionsfehler ab, nicht aber den unsachgemäßen Gebrauch sowie Beschädigungen oder Nachlässigkeit bei der Wartung.

\* Bitte werfen Sie Batterien und/oder Rauchmelder nicht in den normalen Hausmüll, sondern geben Sie diese an einer entsprechenden Sammelstelle ab!

**Die Einhaltung der Vorschriften für das Produkt basiert auf den nachfolgenden Zertifikaten:**

Firma: ROOS ELECTRONICS  
Adresse: Broekakkerweg 15, 5126 BD  
Postbox: 115, 5126 ZJ GILZE  
Land: Niederlande

Erklärung des Produktes:  
Artikelbeschreibung: Koppelbare Brandalarm  
Artikel-Nr.: BARM6RF  
Markenname: BAVARIA

Hiernit bestätigen wir, um die Anforderungen aus den Richtlinien des Rates über die Annäherung der Mitgliedstaaten zu befolgen, die Anerkennung folgender Richtlinien: Elektromagnetische Verträglichkeit (EMV) (2004/108/EG) R&TTE-Anforderung (1999/5/EG)

Die Bewertung des Produktes bezüglich der Anforderung bezüglich EMV basiert auf den folgenden Standards: EN 301 489-3 V1.4.1 EN 50130-4 :1995 +A1 :1998 +A2 :2003 EN 50371 :2002

Einschätzung der Befolgung des Produktes mit den Anforderungen in Bezug auf Sicherheit basierte auf den folgenden Standards: EN 61010-1 :2001

Die Anforderungen bezüglich RF basiert auf den folgenden Standards: EN 300 220-2 V2.1.2

Authorized representative: Mr. Ad Netten  
Product manager

ELRO 868,9116MHZ. - BARM6RF

R&TTE APPROVED CE

A	IRL	UK	M
B	I	BG	N
DK	L	CZ	SK
FIN	NL	EST	SLO
F	P	H	CH
D	E	IS	PL
GR	S	LV	RO
LT			

ROOS ELECTRONICS Gilze - Holland

Roos Electronics B.V. Gilze, Holland - www.elro.nl.com - www.elro.be.com  
Roos Electronics GmbH Amberg, Germany - www.rooselectronics.de  
EDEN, Vallauris, France - www.eden.fr  
C H Byron Corporation, Bromsgrove, U.K. - www.chbyron.com

ROOS ELECTRONICS B.V.  
Postbus 117 - 5126 ZJ Gilze  
Broekakkerweg 15 - 5126 BD Gilze  
Tel. 0161-453363 - Fax. 0161-452991